

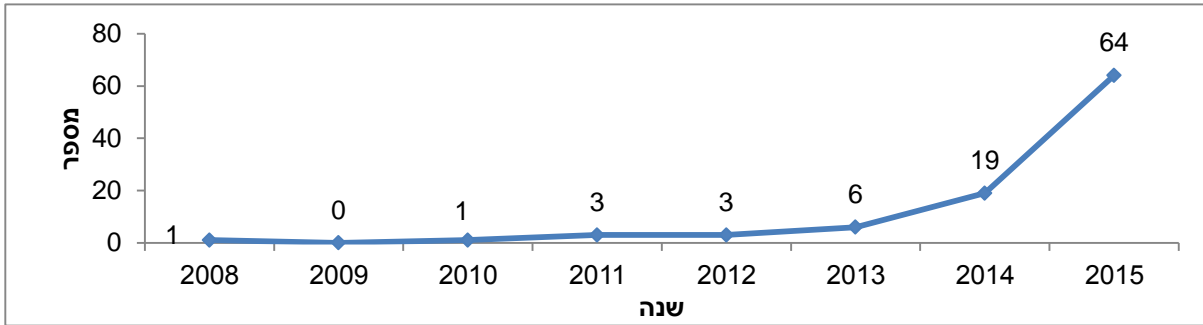


יוני, 2015

נייר עמדה של המרכז הלאומי לחקר טראומה ורפואה דחופה

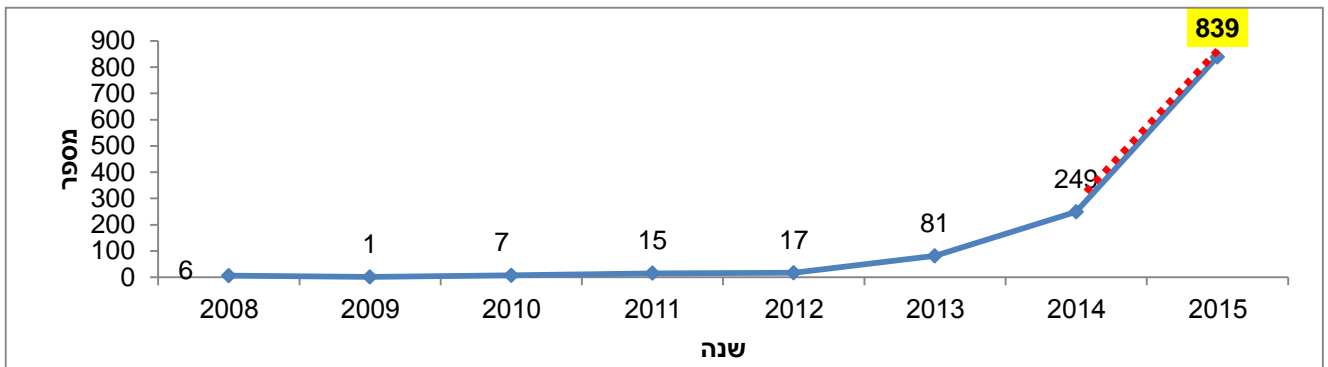
עליה חדה בפצועים שאושפזו עקב היפגעות מאופניים וקורקינט חשמליים

תרשים 1: מגמות באשפוז כתוצאה מאופניים ממונעים וקורקינט ממונע- רבעון ראשון (2008-2015)



לפי תרשים מספר 1 ישנה עליה חדה פי 3.4 ברבעון הראשון של שנת 2015 לעומת הרבעון המקביל בשנת 2014 במאושפדים עקב תאונה בה היה מעורב אופניים חשמליים או קורקינט חשמליים. כ-10% מהפצועים הנ"ל היו עם פציעות אנושות וקשות כאשר אחד מהם נפטר במהלך האשפוז, 8% אושפזו בטיפול נמרץ ו-23% אושפזו ליותר משבוע. 14% מהם היו הולכי רגל.

תרשים 2: מגמות באשפוז כתוצאה מאופניים ממונעים וקורקינט ממונע- שנתי (2008-2015*)



* שנת 2015 אומדן על בסיס העלייה ברבעון הראשון (237%)

באם מגמת העלייה באחוז המאושפדים מאופניים וקורקינט חשמליים תמשך ביתרת 2015 כפי שהתנהגה ברבעון הראשון, סך המאושפדים מתאונות אופניים וקורקינט חשמליים בשנת 2015 צפוי להגיע לכ-840. חשוב לציין כי כפי שניתן לצפות בתרשים 4, הרבעון הראשון הינו חורף, תקופה בה הרכיבה על אופניים וקורקינט חשמליים היא הנמוכה ביותר ביחס לעונות האחרות.



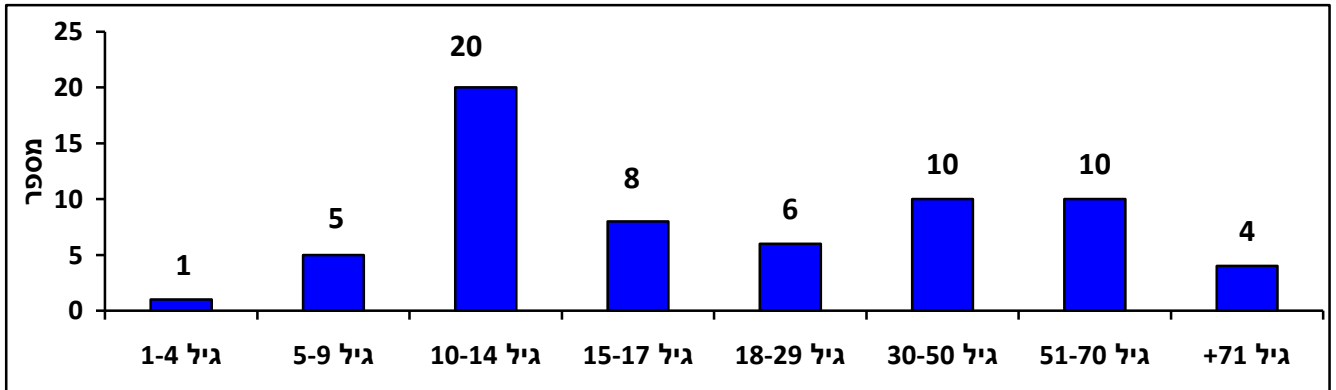
Israel National Center for Trauma & Emergency Medicine Research
Affiliated to the Tel-Aviv University
Sackler Faculty of Medicine
WHOCC

טל. 03-5354252, Tel. פקס. 03-5353393

המרכז הלאומי לחקר טראומה
ורפואה דחופה
מסונף לביה"ס לרפואה ע"ש סאקלר
אוניברסיטת תל אביב
מרכז שותף לארגון הבריאות העולמי

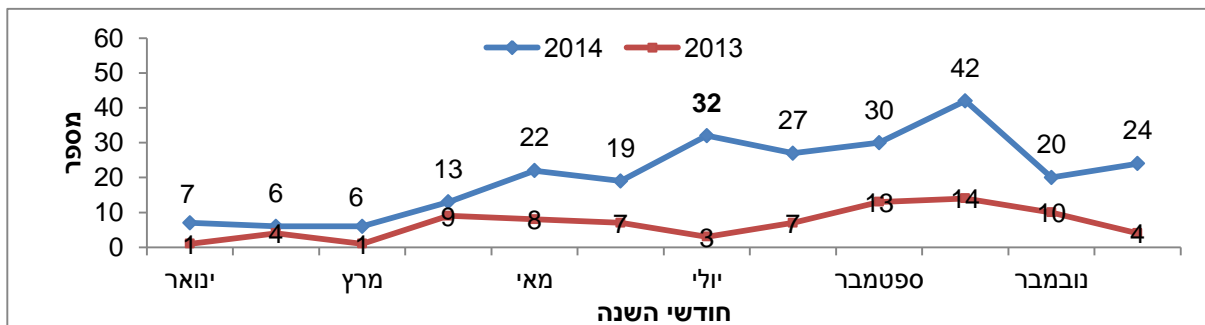
e-mail: kobip@gertner.health.gov.il

תרשים 3: התפלגות הגילאים של המאושפדים כתוצאה מהיפגעות מאופניים ממונעים וקורקינט ממונע רבעון ראשון- שנת 2015 (n=64)



כ-40% מהמאושפדים בקבוצת גיל שנה עד 14, הווה אומר - בניגוד לחוק. (ללא שינוי משנים קודמות)

תרשים 4: מגמות באשפוז כתוצאה מאופניים ממונעים וקורקינט ממונע לפי חודשי השנה (שנים 2013-2014)



מרבית ההיפגעות מתרחשות בחודשים יולי- אוקטובר, תקופה של חופש גדול וחגים של תחילת השנה.

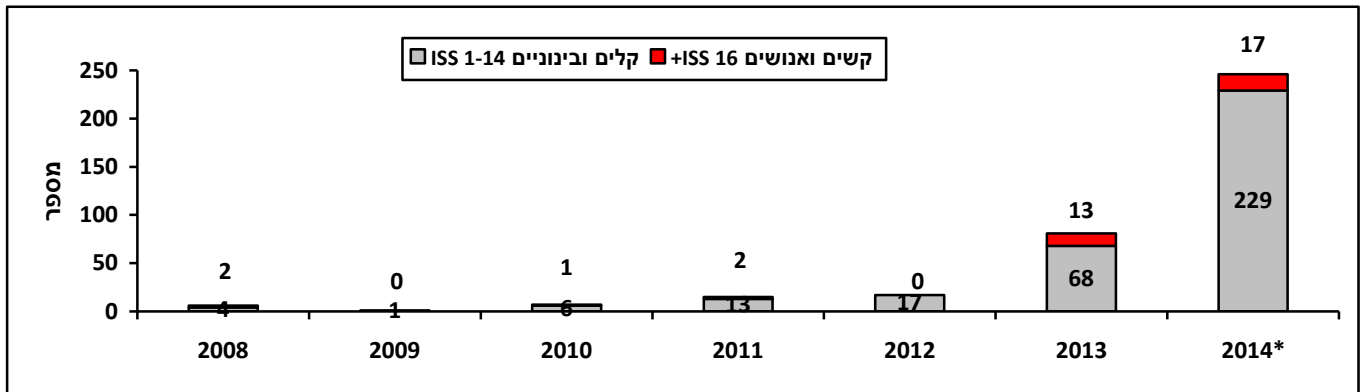


Israel National Center for Trauma & Emergency Medicine Research
Affiliated to the Tel-Aviv University
Sackler Faculty of Medicine
WHOCC
טל. 03-5354252, Tel. פקס. 03-5353393 Fax.

המרכז הלאומי לחקר טראומה
ורפואה דחופה
מסונף לביה"ס לרפואה ע"ש סאקלר
אוניברסיטת תל אביב
מרכז שותף לארגון הבריאות העולמי

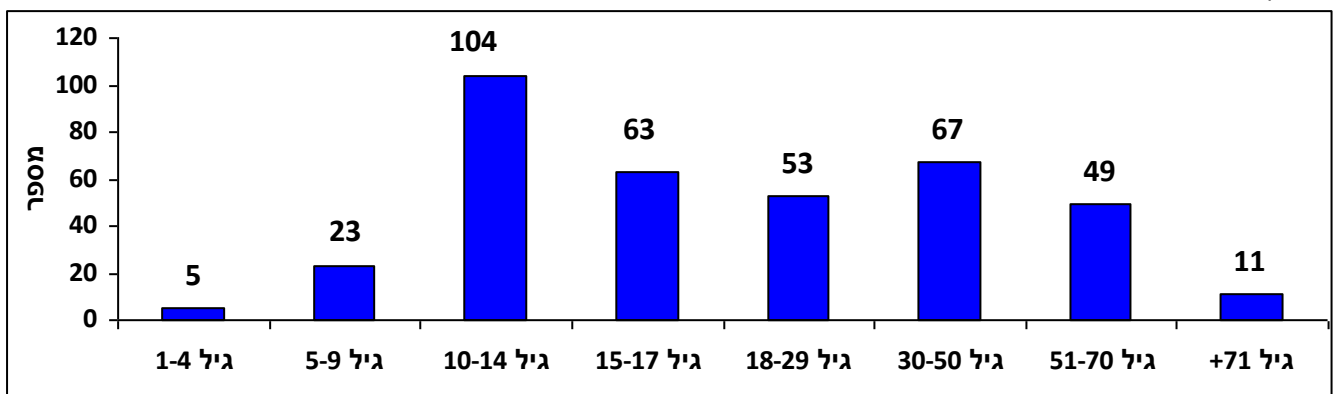
e-mail: kobip@gertner.health.gov.il

תרשים 5: התפלגות חומרת פציעה של המאושפזים כתוצאה מהיפגעות מאופניים ממונעים וקורקינט ממונע (2008-2014) n=375 (לשני פצועים טרם נקבע חומרת פגיעה)



10% מהפצועים שאושפזו עקב תאונות אופניים וקורקינט חשמליים - היו פצועים קשים ואנושים עם סכנת חיים! 13 מהפצועים בשנת 2013 היו פצועים קשים ו-4 אנושים. בשנת 2014 - 17 מהפצועים היו קשים ו-4 אנושים. שני פצועים נפטרו במהלך האשפוז בשנים 2013-2014, וזאת מבלי להתייחס להרוגים בשטח האירוע (ידוע על לפחות 2 מקורקינט חשמלי- הרוג אחד בשנת 2009 בן 42 ביום כיפור והרוג נוסף בשנת 2011 בן 40 מבת ים בהתנגשות עם אוטובוס). 18 מהנפגעים הופנו לשיקום וככל הנראה יותרו עם נכות משמעותית, וחלק אחר מהנפגעים יותר עם נכויות קלות יותר.

תרשים 6: התפלגות הגילאים של כלל המאושפזים כתוצאה מהיפגעות מאופניים ממונעים וקורקינט ממונע (2008-2014) n=375



כמחצית מהנפגעים הינם בגילאי 1-17. קבוצת הגיל 10-14 מהווה את קבוצת הגיל השכיחה ביותר של מאושפזים עקב תאונות אופניים וקורקינט חשמלי. בשנת 2014 הוחלט כי נהיגה על אופניים חשמליים מותרת רק לגילאי 14 ומעלה- לציין כי בשנת 2014 בלבד אושפזו 95 ילדים בגילאי 1-14 שנפגעו מאופניים חשמליים. יחד עם זאת קרוב ל-15% הינם נפגעים בגיל 51 ומעלה.



המלצות המרכז הלאומי לחקר טראומה ורפואה דחופה

כפי שהומלץ בוועדת הכלכלה בשנה שעברה

1. העלאת גיל הרוכבים לגיל 16 – מתחת לגיל זה האכיפה כמעט בלתי אפשרית. תעודת זהות – גיל 16.
2. מספר רישוי/זיהוי לכל כלי – כיום פוגעים ובורחים ללא יכולת זיהוי.
3. רישוי שנתי – על מנת לוודא שהכלי אינו יכול לפתח מהירות מעבר למותר.
4. חובת קסדות – פגיעות ראש של רוכבי אופניים – גורמות למוות ונכויות. מוכח מדעית בישראל!!!
5. ביטוח חובה – כיוון ומוכח כי כלים אלה גורמים לפציעות קשות ואף מוות.
6. תנועה בתוואי אך ורק היכן שהוגדר לכך.
7. אם יוחלט כי התנועה של כלים אלה יהיה בכביש ולא בשבילי אופניים – חייבים לחייבם במבחן רישוי.